



**MUSEE INTERNATIONAL
DE LA CROIX-ROUGE
ET DU CROISSANT-ROUGE**
17, AVENUE DE LA PAIX
CH-1202 GENEVE
WWW.MICR.ORG
TEL +41 22 748 95 11
FAX+41 22 748 95 28

LE LABYRINTHE DE BELFAST

Photographies de Donovan Wylie
Film d'Amanda Dunsmore

exposition temporaire du 15 février au 23 juillet 2006
ouverte de 10h à 17h, sauf le mardi – entrée libre

SOMMAIRE

1. Le labyrinthe de Belfast	p. 2
2. Un labyrinthe rationnel	p. 4
3. Donovan Wylie	p. 5
4. Amanda Dunsmore	p. 6
5. Une île, deux Etats, un conflit	p. 7
6. The Maze, histoire d'une prison	p. 9
7. Irlande du Nord, un tableau	p. 10
8. Autour de l'exposition	p. 11

Contact :

Corinne Liardon
Chargée des Relations Publiques
Tel : + 41 22 748 95 01
Fax : + 41 22 748 95 28
e-mail : liardon@micr.org

Avec soutien du



LE LABYRINTHE DE BELFAST

Photographies de Donovan Wylie

Film d'Amanda Dunsmore

exposition temporaire du 15 février au 23 juillet 2006

ouverte de 10h à 17h, sauf le mardi – entrée libre

1 - LE LABYRINTHE DE BELFAST

La prison *The Maze* se situe à 15 minutes au sud de Belfast. Construite en 1976 et fermée depuis 2000, elle est devenue le symbole du conflit nord irlandais. Depuis, la question toujours ouverte sur le sort du site témoigne de la difficulté de l'Irlande du Nord à se réconcilier avec son histoire récente.

The Maze tire son nom d'une petite agglomération voisine nommée Mazetown, coïncidence avec la signification du terme « maze » (labyrinthe). Connue pour ses huit bâtiments en forme de « H », ce pénitencier engendre, en effet, par la sérialité des constructions, leur forme et l'étendue du périmètre un sentiment de désorientation.

La construction de ces *H-Blocks* était la matérialisation d'un durcissement, qui consistait à criminaliser les détenus liés aux troubles. Labyrinthe physique - labyrinthe politique, le décor de cet appareil carcéral est devenu le microcosme condensé du conflit qui régnait au dehors. Républicains et loyalistes s'y retrouvaient enfermés face à face et reproduisaient le modèle du conflit extérieur dans un univers où la violence et l'idéalisme conduisaient à l'extrémisme des comportements. Malgré sa haute sécurité, la prison devenait en quelques sortes l'épicentre des troubles. Suite à ces dérives, un assouplissement des règles internes a permis de rétablir les bases d'un dialogue qui a contribué au processus de paix.

Guerre ou troubles intérieurs, ces deux visions antagonistes sur la nature du conflit opposaient les parties en cause. Les scènes de violence - grèves de la faim, meurtres et suicides - se multipliaient autour de la question du statut des détenus si délicat à déterminer et si difficile à accepter.

Depuis les événements du 11 septembre 2001, la lutte contre le terrorisme a sensibilisé l'opinion publique aux problèmes liés au statut juridique des prisonniers. L'exemple de Guantanamo montre les entorses possibles aux bases légales de détention quand celle-ci échappe au droit international et aux conventions de Genève.

Récemment, l'IRA a déposé les armes pour privilégier la voie politique. Le gouvernement britannique a affirmé sa volonté de démonter ses bases militaires en Irlande du Nord et de normaliser sa présence dans cette partie du pays. Néanmoins, la situation est toujours sensible ; les affrontements violents entre les forces de l'ordre et les Orangistes en septembre 2005 en témoignent.

Avec **LE LABYRINTHE DE BELFAST**, le Musée international de la Croix-Rouge et du Croissant-Rouge aimerait rappeler le chemin tortueux d'un processus de réconciliation au milieu de l'Europe. Nous souhaitons donner quelques repères au sujet de l'Irlande du Nord pour montrer l'universalité des dérives liées aux conflits. Dans des contextes fragiles ou mal définis, seules la connaissance, la tolérance et la persévérance, permettent d'espérer une paix durable.

Loa Haagen Pictet
Conservatrice



2 - UN LABYRINTHE RATIONNEL

« *The Maze* était la version carcérale d'une poupée russe : un petit espace clos est enchâssé dans un espace un peu plus grand, qui lui-même l'est dans un autre, puis un autre et encore un autre. »

Louise Purbick, *The Maze*, 2004

La célèbre prison **The Maze** (le labyrinthe) portait bien son nom. En effet, ce lieu gigantesque de 145 hectares était à la fois rationnel par sa construction répétitive et labyrinthique par la perte de repères qu'il engendrait. Son architecture sécuritaire imposait une forme d'isolement systématique aux détenus.

A l'intérieur de la prison, juste derrière le mur d'enceinte, se trouvaient de larges espaces de 4,5 mètres. Ces espaces, appelés **Inertias**, étaient divisés en 36 sections numérotées et des détecteurs de mouvement étaient placés au niveau du sol. Les gardiens pouvaient ainsi rapidement localiser tout candidat à l'évasion.

Seuls deux portails d'accès permettaient d'entrer dans le cœur de la prison. Ils menaient à un réseau de routes dont chacune pouvait être fermée à tout moment afin d'isoler, si nécessaire, une partie de la prison.

Une des particularités de la prison The Maze consistait en ses huit corps de bâtiment qui avaient tous la forme d'un « H » et qu'on appelait **H-Blocks**.

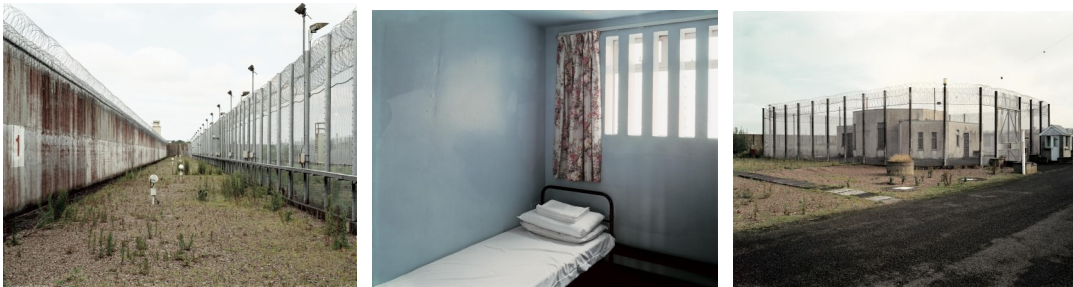
Un H-Block contenait 96 cellules de 5m². Elles ont accueilli à certaines époques deux détenus par cellule. Jusqu'à 900 gardiens pouvaient être employés pour garantir la surveillance des lieux.

Sur l'ensemble du site, un système de câbles tendus au-dessus du sol prévenait toute tentative d'atterrissage. Deux chapelles avaient été construites pour les besoins religieux des détenus. De nombreuses cours, étroitement surveillées, entouraient les H-Blocks, et servaient de lieux de promenades. L'enceinte comprenait également deux terrains de sport.

3 - DONOVAN WYLIE

Né à Belfast en 1971, membre de l'agence *Magnum* depuis 1997, **Donovan Wylie** vit et travaille actuellement à Londres.

En 2002, Donovan Wylie reçoit la permission exclusive et inédite de photographier sans surveillance la prison The Maze. De novembre 2002 à octobre 2003, il passe plus de 100 jours dans cette prison déserte.



« Dès ma première visite à la prison The Maze, j'ai su ce que je voulais transmettre : ampleur et répétition. Je voulais créer de longues séquences d'images qui reproduisent ce que j'avais ressenti en marchant à travers des espaces qui semblaient sans fin, ne changeaient que de manière infime et vous laissaient totalement désorienté. Il m'a fallu du temps pour comprendre les différentes phases et étapes, sections et divisions de la prison. Rien n'est plus conceptuel qu'une prison. Je ne voulais pas présenter la prison comme un vestige, comme si le conflit appartenait au passé et avait été réglé. Je voulais montrer que l'endroit était prêt à être utilisé. Je voulais refléter la situation de vide politique et l'avenir incertain de l'Irlande du Nord. » [...]

« La prison The Maze a été conçue pour enfermer et isoler. Son architecture est claire et fonctionnelle, mais aussi répétitive et déroutante. Le mur d'enceinte en béton de plus de cinq mètres de hauteur s'étend sur quatre kilomètres. À l'intérieur, les huit H-Blocks et le site de Long Kesh. » [...]

« Si vous marchez du mur d'enceinte vers le centre de la prison, comme si vous y entriez par effraction, il apparaît clairement que les Inertias mènent aux Steriles, et que les Steriles mènent à des routes qui mènent aux bâtiments. [...]

Le sentiment de répétition s'intensifie quand vous êtes à l'intérieur d'un H-Block. Par exemple, si vous quittez le H-Block 1, à l'extrême est du complexe, et entrez dans le H-Block 4, à près d'un kilomètre et demi vers le nord, il vous est impossible de faire la distinction ni même de vous souvenir dans quel H-Block vous trouvez. Il en résulte un sentiment de totale désorientation. J'ai photographié la prison The Maze pendant douze mois, et ce sentiment ne m'a jamais quitté. » [...]

« Le terrain a été donné à l'Irlande du Nord. À l'heure où j'écris, l'avenir du site est encore incertain. »

Donovan Wylie, **The Maze**, Granta Books, 2004.

4 - AMANDA DUNSMORE

Née en Angleterre en 1968, **Amanda Dunsmore** a étudié au *Belfast College of Art*. Elle vit et travaille en Irlande.

En 1999, Amanda Dunsmore travaille comme artiste en résidence dans la prison The Maze. Par la suite elle réalise en 2004 le film *Billy's Museum* dans lequel Billy Hull, gardien de la prison pendant 25 ans, nous montre, au moment de sa retraite, des objets confisqués aux prisonniers et secrètement conservés à l'intérieur de la prison. Au travers de ces objets, qui n'ont jamais été vu par un public externe et dont il n'existe aujourd'hui peu de trace, ce film est un témoignage contemporain de la dure réalité de la vie dans la prison The Maze.

Billy's Museum est le volet central de son projet *Keeper - The Maze/Long Kesh Archive Project*. www.lit.ie/dunsmore



« Dans son travail quotidien, Billy Hull était confronté à des tentatives d'évasion, à la contrebande de marchandises, au trafic d'informations, à l'agitation publique illégale. Le conflit que vivait la société d'Irlande du Nord, concentré dans cette prison, était son champ d'investigation. Les archives tenues clandestinement – sur une période de vingt ans – par Billy Hull, des « outils » politiques et techniques utilisés par les prisonniers et le contraste de leur présentation esthétique, seraient une tentative d'utiliser une collection d'objets pour ordonner un conflit omniprésent et sa violence. » [...]

« Il y avait des outils et des armes (dont des pistolets) de fabrication artisanale, de l'équipement pour creuser des tunnels, des photographies, de l'alcool distillé « maison », des registres tenus par les prisonniers et décrivant les tactiques des guérillas, les structures de commandement et l'histoire des organisations paramilitaires. » [...]

« *Billy's Museum*, un ouvrage multimédias en évolution, témoigne des efforts que fait un gardien de prison aujourd'hui à la retraite pour présenter des pièces à conviction confisquées et d'autres objets trouvés dans une prison de haute sécurité de façon qu'ils soient historiquement compréhensibles, tant par lui que par les générations à venir. » [...]

Amanda Dunsmore, 2005

5 – UNE ÎLE, DEUX ETATS, UN CONFLIT

1169	Occupation de l'Irlande par Henry II, roi d'Angleterre.
17 ^{ème} siècle	Début de la colonisation du nord de l'Irlande par des Ecossais et des Anglais de confession protestante.
1800	Acte d'union entre l'Irlande et le Royaume-Uni. Rattachement de l'Irlande à la couronne britannique. Union de l'Eglise d'Irlande avec l'Eglise d'Angleterre. Naissance du nationalisme irlandais en réaction.
1916	Processus d'autonomie de l'Irlande, connu sous le nom de <i>Home Rule</i> , retardé par la Première Guerre mondiale. Répressions britanniques contre le soulèvement d'insurgés nationalistes irlandais. Nombreuses victimes civiles lors des <i>Pâques sanglantes</i> .
1919	Manifestations catholiques. Guerre d'indépendance entre républicains de l'Irlande du Nord et armée britannique. Naissance de l'Irish Republican Army (IRA).
1921	Traité anglo-irlandais : partition de l'Irlande en une République irlandaise souveraine au sud et une province du nord, nommée Ulster, qui reste rattachée au Royaume-Uni.
1968	Accusations par la minorité catholique nord-irlandaise de discriminations de la part de la majorité protestante pro-britannique. Recrudescence des affrontements entre les deux communautés religieuses.
1969	Envoi de troupes britanniques en Irlande du Nord pour faire face à la montée de la violence.
1972	Tirs de l'armée britannique faisant plusieurs victimes lors d'une marche organisée à Londonderry par des manifestants pacifiques du Mouvement des droits civiques. Attentats commis par l'IRA en réaction à ce <i>Bloody Sunday</i> . Placement de l'Irlande du Nord sous administration directe de Londres.
1974	En cinq ans, multiplication par quatre du nombre de détenus en Irlande du Nord. Taux le plus élevé de prisonniers par habitants en Europe. Proclamation de l'état d'urgence.

- 1984** Attentat de l'IRA à Brighton. Margaret Thatcher, Premier ministre britannique, y échappe de peu.
- 1994** Proclamation d'un cessez-le-feu par l'IRA. Entretiens officiels entre le gouvernement britannique et le Sinn Fein, parti républicain, pour la première fois en 70 ans.
- 1998** 10 avril : Signature du Traité de paix pour l'Irlande du Nord (*Accord du Vendredi Saint*).
- 15 août, Omagh : Attentat à la bombe revendiqué par un groupe dissident de l'IRA. Nombreuses victimes.
- Attribution du Prix Nobel de la Paix à David Trimble, figure emblématique du parti unioniste et à John Hume, leader du parti ouvrier nationaliste irlandais, pour leur engagement en faveur de la réconciliation.
- 1999** Investissement de pouvoirs d'autonomie à l'Assemblée nord-irlandaise. Fin de 27 ans d'administration directe de Londres sur la province.
- 2002** Demande du leader protestant David Trimble à Tony Blair d'exclure du gouvernement le parti républicain Sinn Fein. Menace de démission dans le cas contraire.
- 2005** Reconnaissance officielle par le Premier ministre britannique d'une erreur de justice, 25 ans après le décès en prison du républicain irlandais Giuseppe Conlon, accusé à tort d'avoir participé à un attentat.
- Dépôt des armes de l'IRA. Demande faite par l'organisation à ses membres de lutter pour la réunification de l'Irlande par des moyens politiques exclusivement.
- Intervention de Ian Paisley, leader protestant radical et grand vainqueur des élections législatives, qui déplore « *le manque de transparence* » de la déclaration.
- 11 septembre : Violents affrontements entre manifestants et forces de l'ordre lors de la traditionnelle marche des protestants loyalistes célébrant la victoire de Guillaume d'Orange sur les catholiques.
- 26 septembre : Confirmation par la Commission de désarmement, de la destruction effective de l'arsenal de l'IRA.

6 – THE MAZE, HISTOIRE D'UNE PRISON

- 1972** Vague de nouvelles violences.
Internement de près de 1000 personnes, dans des constructions mal adaptées, situées sur un ancien terrain d'entraînement de la Royal Air Force à Long Kesh près de la petite ville de Mazetown.
- Utilisation de la notion de « catégorie spéciale » pour définir le statut des prisonniers. Libre circulation au sein de la prison, droit de visites élargi et droit de porter leurs propres vêtements accordés aux détenus.
- 1976** Fin du statut de « catégorie spéciale » : tous les prisonniers arrêtés et condamnés sont dès lors considérés comme des criminels.
Construction de huit nouveaux blocs en forme de « H » constituant la prison The Maze, à côté des anciennes constructions de Long Kesh, en réponse à l'augmentation massive du nombre de détenus.
Poursuite dans The Maze des visites du CICR, qui se rend à Long Kesh depuis 1971 et qui continuera à le faire jusqu'en 1999.
- 1978** Refus de nombreux prisonniers de se conformer aux nouvelles règles carcérales. Début des *Protestations des couvertures* (Blanket Protest) durant lesquelles 300 détenus portent comme seul vêtement la couverture de leur lit.
Lutte pour l'obtention du statut de prisonnier politique.
- 1981** Grève de la faim lancée à l'intérieur de la prison. Mort de Bobby Sands, leader de la Provisional Irish Republican Army (PIRA), ainsi que de neuf autres détenus.
- 1983** Evasion de 38 détenus.
Séparation par le gouvernement britannique des loyalistes et des républicains à l'intérieur de la prison. Statut de prisonnier politique accordé à certains d'entre eux.
- 1997** Assassinat de Billy Wright, leader loyaliste, par un prisonnier républicain, à l'intérieur du Maze.
- 1998-2000** Libération de plus de 400 prisonniers, en accord avec le Traité de paix pour l'Irlande du Nord de 1998.
- 2000** Transfert des derniers détenus dans d'autres prisons nord-irlandaises. Fermeture officielle de la prison The Maze. Ouverture de la discussion sur l'avenir du site.

7 - IRLANDE DU NORD

1'702'628 habitants

Tendances religieuses

CATHOLIQUES

Environ 43% de la population nord-irlandaise.

PROTESTANTS

Environ 54% de la population nord-irlandaise

Tendances politiques

NATIONALISTES REPUBLICAINS

UNIONISTES LOYALISTES

Objectifs

Rattachement de l'Irlande du Nord à la République d'Irlande.

Défense de l'union entre l'Irlande du Nord et le Royaume Uni.

Partis politiques

▪ **SDLP** – Social Democratic and Labour Party
Parti nationaliste irlandais le plus important.
Dirigé par John Hume jusqu'en 2001, prix Nobel de la paix en 1998.

▪ **UUP** – Ulster Unionist Party
Parti conservateur et premier parti unioniste d'Irlande du Nord.
Dirigé de 1995 à 2005 par David Trimble, prix Nobel de la paix en 1998.

▪ **Sinn Fein** – « *nous-mêmes* »
Parti républicain fondé en 1905.
Le Sinn Fein et le leader emblématique du parti républicain, Gerry Adams, représentent l'aile politique de l'IRA.

▪ **DUP** – Democratic Unionist Party
Parti représentant la ligne dure de l'unionisme.
Fondé en 1971 par le Révérend Ian Paisley.

Formations paramilitaires

▪ **IRA**
Irish Republican Army

Organisation militaire naît en 1919.
Formation paramilitaire la plus importante en Irlande du Nord.
Favorable à une utilisation limitée de la violence.

▪ **PIRA**
Provisional Irish Republican Army

Organisation paramilitaire républicaine clandestine née en 1970 suite à une scission au sein de l'IRA.
A su tisser un large réseau dépassant le cadre national.
Priorité accordée à la lutte armée.

▪ **INLA**
Irish National Liberation Army

Née en 1975 après une scission au sein de la PIRA.
N'a observé aucun cessez-le-feu avant 1998.

▪ **UVF**
Ulster Volunteer Force

Organisation paramilitaire loyaliste fondée en 1966 et basée à Belfast.

▪ **UDA**
Ulster Defence Association

Fondée en 1971 dans les quartiers ouvriers de Belfast.
Formation refusant de rendre les armes tant que l'IRA n'en aura pas fait de même.

▪ **LVF**
Loyalist Volunteer Force

Organisation paramilitaire loyaliste.
Formée en 1996 après une scission au sein de l'UVF.

Ce schéma a uniquement pour but de répertorier un certain nombre de termes, de tendances, de sigles. Il ne saurait traduire toute la complexité du conflit.

8 - AUTOUR DE L'EXPOSITION

Visites guidées pour groupes

Informations et réservations : Tél. +41 22 748 95 06

Accueil des écoles

Informations et réservations : Tél. +41 22 748 95 06

Visites guidées publiques (gratuites sans inscriptions)

Dimanches 19 mars, 2 avril, 7 mai et 11 juin 2006 à 14h30

Informations générales

Ouvert de 10h à 17h, sauf le mardi

Boutique – Restaurant

Depuis la Gare Cornavin: bus 8, arrêt Appia

Accès handicapés

Le programme complet des événements organisés autour de l'exposition est disponible sur notre site www.micr.org